



Bem-vindos a RedEAmérica

Organizações RedEAmérica

MÉXICO

- CEMEX
- Centro Mexicano para a Filantropia - Cemefi
- Educação Financeira Citibanamex
- Fundação FEMSA
- Fundação Ônibus de Oriente- ADO
- Fundação do Empresariado Chihuahuense- FECHAC
- Fundação Fazendas do Mundo Maia
- Fundação IEnova
- Fundação Merced
- Fundação Pepsico México*
- Fundação Smurfit Kappa México
- Fundemex
- Holcim México
- Industrias Peñoles

GUATEMALA

- Cimentos Progreso
- CEMEX Guatemala
- Fundação Carlos F. Novella
- Fundação Pantaleón

NICARÁGUA

- CEMEX Nicarágua

COSTA RICA

- Instituto Holcim para o Desenvolvimento Sustentável, IHDS
- CEMEX Costa Rica

CHILE

- Fundação Arcor Chile*
- Fundação Mineira Escondida
- Fundação Mineira Los Pelambres
- Fundação Pehuén*
- Fundação Sara Raier De Rassmus

REPÚBLICA DOMINICANA

- Associação Popular de Poupança e Empréstimos, APAP
- Banco BHD León
- CEMEX Dominicana
- Fundação Popular
- Fundação NTD Ingredientes
- Fundação Propagas

PANAMÁ

- CEMEX Panamá
- Fundação Seus bons vizinhos

VENEZUELA

- Fundação Empresas Polar
- Sites WAO

EQUADOR

- Fundação Aliança Suíça
- Fundação Crisfe
- Fundação Holcim Equador*
- Fundação para o Desenvolvimento Empresarial e Social, FEDES
- Grupo Corporativo CID
- UNACEM Equador S. A.

PERU

- Associação Los Andes de Cajamarca - ALAC
- Associação UNACEM
- CELEPSA

ARGENTINA

- Fundação Arcor
- Fundação Essen*
- Fundação Holcim Argentina
- Fundação Loma Negra
- Smurfit Kappa Argentina

COLÔMBIA

- Fundação Alpina
- Fundação Barco
- Fundação Bavaria
- Fundação Oleoducto Vivo
- Fundação Bolívar Davivienda
- Fundação Caicedo González Riopaila Castilla
- Fundação CEMEX Colômbia
- Fundação Compartilhar*
- Fundação Empresários pela Educação
- Fundação Gases de Ocidente
- Fundação Gases do Caribe
- Fundação Mario Santo Domingo
- Fundação Promigas
- Fundação Saldarriaga Concha
- Fundação Smurfit Kappa Colômbia
- Fundação Social Holcim Colômbia
- Fundação SURA
- Fundação Surtigas
- Fundação Terpel

BRASIL

- Fundação Alphaville Brasil
- Fundação André e Lucia Maggi
- Fundação Otacílio Coser
- Instituto Arcor Brasil
- Instituto BRF
- Instituto Camargo Corrêa
- Instituto LafargeHolcim
- Instituto Center Norte
- Instituto InterCement*
- Instituto Lina Galvani
- Instituto Votorantim
- Natura Cosméticos S.A.

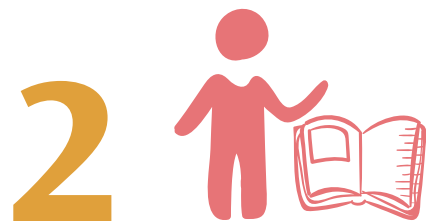


*Membros que estão em retiro temporal

O quê fazemos na RedEAmérica



Buscamos promover espaços de diálogo sobre estratégias e tendências no relacionamento empresa-comunidade



Promovemos a geração de aprendizagem coletiva entre seus membros-aliados e contribuimos para o fortalecimento de suas capacidades

Promovemos a transformação do investimento e práticas sociais de empresas e fundações da América Latina em desenvolvimento de comunidades sustentáveis.



Facilitamos cenários e espaços para criar parcerias, aprender juntos e promover comunidades sustentáveis



Criamos oportunidades para visibilizar e compartilhar experiências

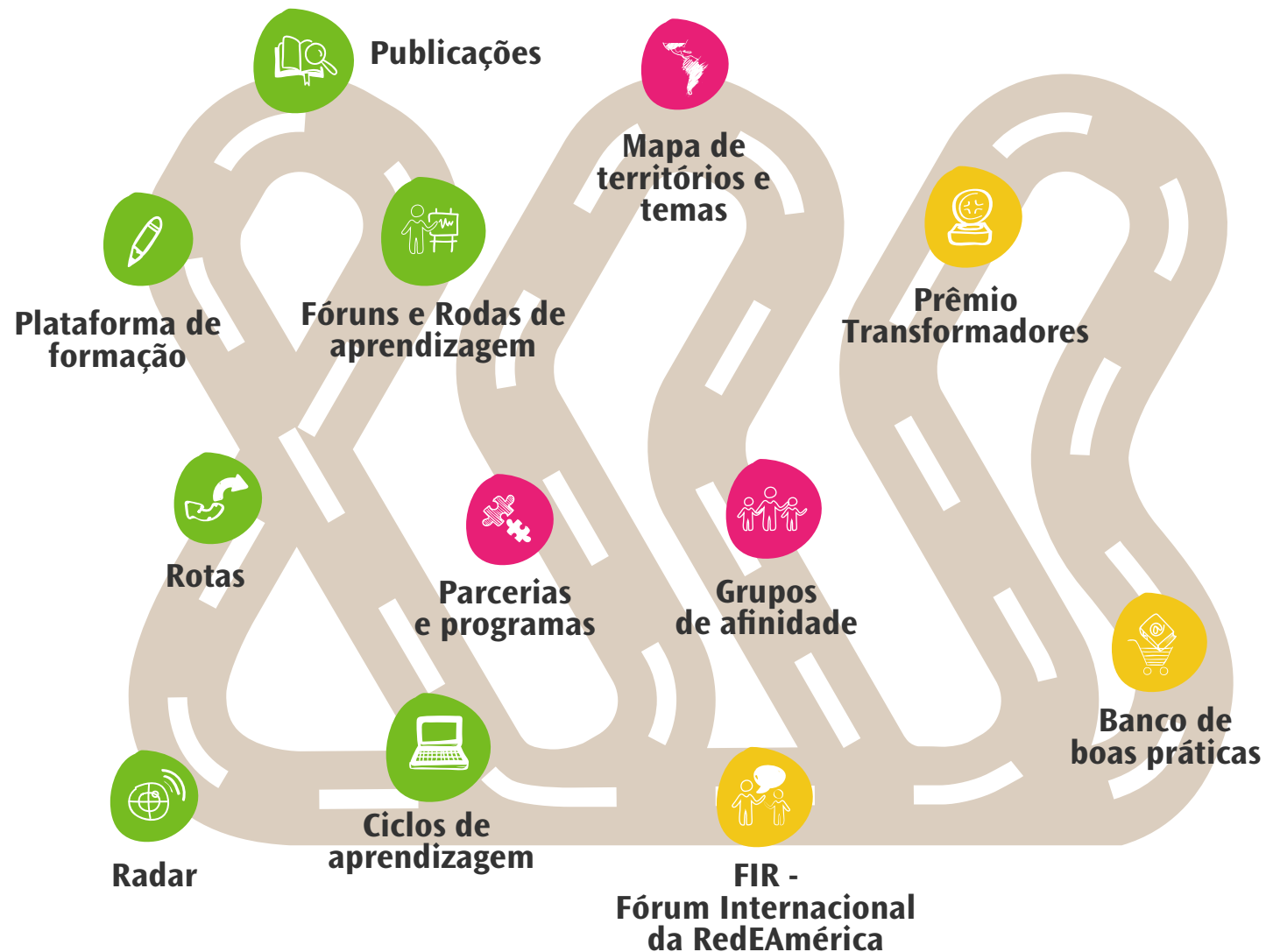
Portfólio de oportunidades

Os membros-aliados da RedEAmérica construíram coletivamente um caminho que oferece oportunidades de crescimento conjunto para qualificar e expandir a prática dos seus integrantes. Sua organização pode começar a percorrê-lo partindo de qualquer ponto. Para atingir o objetivo de promover comunidades sustentáveis, é recomendável que o caminho seja completamente percorrido.


Aprendizagem


Ação colaborativa


Visibilidade



Oferta de valor



Missão

Promovemos a transformação do investimento e práticas sociais de empresas e fundações da América Latina em desenvolvimento de comunidades sustentáveis.

Oferta de Valor

Cenário de cenário de oportunidades para aprender, desenvolver ações coletivas, visibilizar impactos e conectar-se com o entorno regional e global para a promoção de comunidades sustentáveis.



Aprender



Articular e colaborar



Visibilizar

Efeitos: A voz dos membros

84%

contribuiu para melhorar a prática e fortalecer capacidades

79%

acelerou a aprendizagem, evitou ou corrigiu erros

70%

facilitou o uso de metodologias testadas e poupou recursos e tempo

90%

permitiu visibilizar experiências e estratégias

84%

facilitou a identificação de inovações aplicáveis

83%

incidiu na visão e capacidade para criar parcerias

Fonte: Econometria, 2018, Avaliação externa

Retorno

6,4 x:

A cada dólar investido em aportes, os membros- aliados que participam e usam o portfólio recuperaram 6,4 dólares



Oportunidades e compromissos

Oportunidades

- ▶ Conectar com 80 fundações e empresas de 13 países
- ▶ Articular esforços e parcerias
- ▶ Participar de espaços de diálogo sobre desafios comuns
- ▶ Propor e liderar temas de interesse.
- ▶ Tornar-se uma referência
- ▶ Alcançar visibilidade regional
- ▶ Acesso a conhecimento de ponta e aplicável
- ▶ Criar capacidades nas equipes
- ▶ Acelerar a curva de aprendizagem
- ▶ Integrar a Junta Diretora como representante do Bloco
- ▶ Investir bem, evitar erros
- ▶ Inovar, alcançar maior impacto e escala
- ▶ A cada dólar investido em aportes, os membros- aliados que participam e usam o portfólio recuperam 6,4 dólares

Compromissos

- ▶ Contribuir para os objetivos da Rede
- ▶ Fazer uso do portfólio da Rede
- ▶ Propor medidas e iniciativas para a consolidação e o crescimento
- ▶ Participar da Assembleia com voz e voto
- ▶ Participar da Assembleia e reuniões do Bloco
- ▶ Cooperar com outros membros
- ▶ Subscrever e cumprir a Declaração de Conduta e Compromisso
- ▶ Contribuir com informação e compartilhar conhecimento
- ▶ Cumprir com as obrigações pecuniárias
- ▶ Ao solicitar a desvinculação, estar em dia com as obrigações

Conquistas de 2002 até 2020

Um processo de construção coletiva



Crescimento

▪ **Quadruplicamos o número de membros**

▪ Presença em **13** países da América Latina e do Caribe



Aprendizagem

▪ Mais de **80** publicações e casos



▪ **260** boas práticas cadastradas

▪ **11** cursos virtuais em espanhol e português

▪ **50** ciclos virtuais de aprendizagem e webinars



▪ **79%** dos membros-aliados considera que acelerou sua aprendizagem, evitou ou corrigiu erros

▪ **84%** dos membros-aliados considera que contribuiu para melhorar sua prática e fortalecer suas capacidades



▪ **70%** dos membros-aliados facilitou o uso de metodologias testadas e poupou recursos e tempo



Ação colaborativa



▪ **41** parcerias entre membros-aliados e cooperadores

▪ Mais de **40** milhões de dólares investidos em 304 projetos que beneficiaram mais de 31.000 pessoas e 495 organizações de base

▪ **6** grupos de trabalho colaborativo

▪ **83%** dos membros-aliados considera que incidiu na sua visão e capacidade para criar parcerias



Visibilidade

▪ **202** experiências inscritas no Prêmio Transformadores



▪ **25** experiências vencedoras

▪ **11** Fóruns Internacionais da RedEAmérica– FIR

▪ Mais de **100** eventos, oficinas, rodas e fóruns



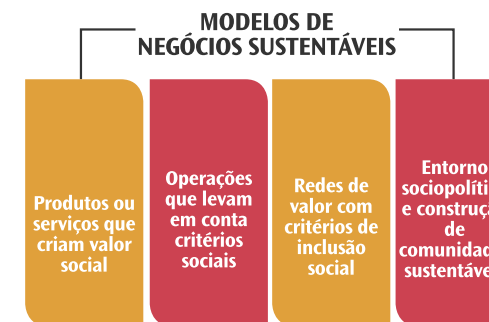
▪ **90%** dos membros-aliados considera ter visibilizado experiências e estratégias



O desenvolvimento sustentável das comunidades e dos territórios no modelo de negócio.



Empresa  ComUnidad



Comunidades Sustentáveis



Para quê?

Inclusão
Desigualdade Pobreza
Ambiente
Desenvolvimento Sustentável
Democracia Institucionalidade
Equidade em longo prazo

Alinhamento aos ODS
Articular um propósito comum
Empresa e entorno social

Quem?

Governo
+
Empresas-Fundações
+
Organizações civis
+
Organizações de Base
Corresponsabilidade

O quê?



Onde?

Habitat • Educação
Saúde • Cultura
Inclusão Econômica
Território
Ambiente • Jovens
Infância • Emprego
Empreendimento
Democracia

Como?

Financiamento, Acompanhamento e Articulação.

Articular

- Identificar autores
- Convocar
- Espaços de diálogo
- Vozes e interesses

Acordar

- Problemas e soluções
- Visão de futuro
- Planos
- Metas e indicadores

Fortalecer Capacidades

- Capital social – confiança
- Liderança compartilhada
- Institucionalidade democrática

Executar

- Integrar intervenções
- Alianças
- Acompanhamento

Resultados

Valores y Práticas Democráticas
Capacidades
Desenvolvimento Sustentável
Capital Social

Estrutura geral da rede

Assembleia Geral de membros

A assembleia geral é o órgão máximo de governo. A Junta Diretora é eleita a cada 2 anos.



Revisão fiscal

Comitê Consultivo de ex-presidentes

Junta Diretora

A Junta Diretora é composta por um presidente, um vice-presidente, representantes e suplentes dos blocos, eleitos na Assembleia Geral. A Junta Diretora elege a Diretoria Executiva.

Comitê de investimento



Comitê de Ingresso

Direção Executiva

Coordenação Administrativa e Financeira

Coordena as atividades financeiras e administrativas relacionadas com o acompanhamento e a execução orçamentária, contratação, pagamentos a fornecedores e recursos humanos.

Coordenação de desenvolvimento de capacidades

Planeja, executa e acompanha os membros da Rede no uso e na apropriação do portfólio de oportunidades

Coordenação de comunicações e posicionamento

Atualiza os canais de comunicação da Rede. Coordena atividades de posicionamento externo e acompanhamento aos membros da Rede.



Representantes dos blocos

Os membros-aliados da RedEAmérica estão agrupados em **13 Blocos Nacionais** compostos pelos membros-aliados de cada país.



Nossos canais de comunicação

www.redeamerica.org

Página web





Boletín




www.redeamerica.org/Intranet


Redes Sociales

 RedEAmérica

 @redeamerica



 @redeamerica

 RedEAmérica

